

**Uchwała Nr XIII/141/07  
Rady Miejskiej w Karlinie  
z dnia 28 września 2007 roku**

**w sprawie przyjęcia „Planu Rozwoju Miejscowości Krukowo, gmina Karlino na lata 2007 – 2008”.**

Na podstawie art. 18 ust. 1 ustawy z dnia 8 marca 1990 roku o samorządzie gminnym (Dz.U. z 2001 r. Nr 142, poz. 1591 za zm.) uchwała się co następuje:

§ 1

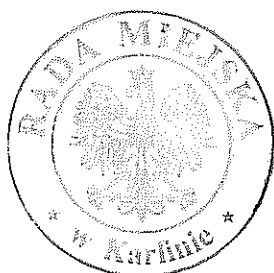
Przyjmuje się „Plan Rozwoju Miejscowości Krukowo, gmina Karlino na lata 2007-2008 stanowiący załącznik do niniejszej uchwały.

§ 2

Wykonanie uchwały powierza się Burmistrzowi Miasta i Gminy Karlino.

§ 3

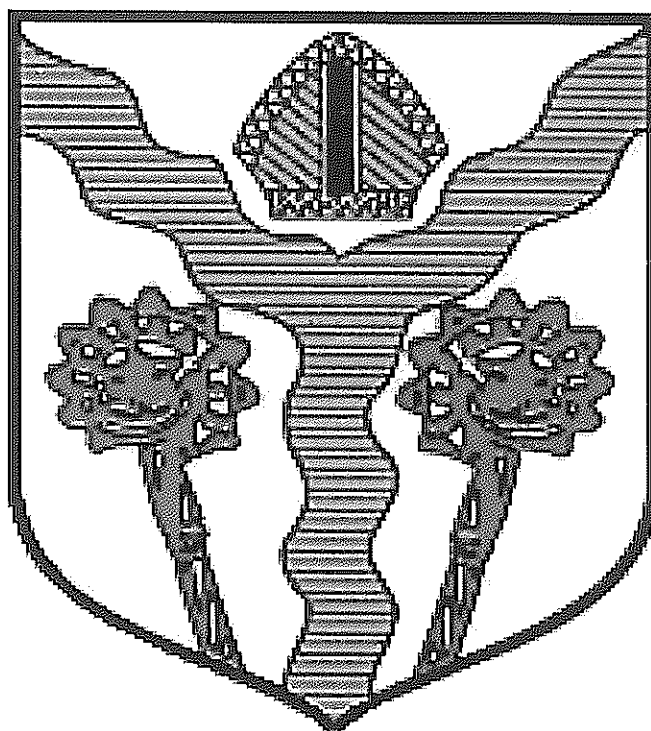
Uchwała wchodzi w życie z dniem podjęcia.



Przewodniczący Rady Miejskiej

*Kazimierz Ryszewski*

# PLAN ROZWOJU MIEJSCOWOŚCI KRUKOWO NA LATA 2007 - 2008



Wrzesień 2007 r.

**SPIS TREŚCI**

1. Wstęp .....	3
2. Charakterystyka miejscowości Krukowo .....	4
3. Kierunki rozwoju miejscowości Krukowo.....	6
4. Inwentaryzacja zasobów służąca ujęciu stanu rzeczywistego .....	7
5. Ocena mocnych i słabych stron miejscowości.....	10
6. Opis planowanego przedsięwzięcia .....	11
7. Szacunkowy kosztorys planowanego przedsięwzięcia .....	12
8. Harmonogram planowanego przedsięwzięcia .....	12

## **1. Wstęp**

Plan Rozwoju Miejscowości jest niezbędnym czynnikiem przy ubieganiu się o środki unijne dostępne w ramach Sektorowego Programu Operacyjnego „Restrukturyzacja i modernizacja sektora żywnościowego oraz rozwój obszarów wiejskich” w zakresie działania „Odnowa wsi oraz zachowanie i ochrona dziedzictwa kulturowego”.

Sektorowy Program Operacyjny „Restrukturyzacja i modernizacja sektora żywnościowego oraz rozwój obszarów wiejskich” (SPO ROL) jest jednym z programów operacyjnych, które służą realizacji celów i priorytetów Narodowego Planu Rozwoju/Podstaw Wsparcia Wspólnoty na lata 2004-2006 (NPR/PWW). SPO ROL stanowi główny instrument realizacji zadań z zakresu przekształceń w obszarze rolnictwa i gospodarki żywnościowej, a także podejmuje zadania związane z rozwojem obszarów wiejskich. W ramach Programu zostały zdefiniowane następujące cele i priorytety:

Cel 1 Poprawa konkurencyjności oraz trwałego i zrównoważonego rozwoju sektora rolnego;

Cel 2 Wsparcie dla przemysłu przetwórczego w celu poprawy jego pozycji konkurencyjnej;

Cel 3 Wsparcie wielofunkcyjnego rozwoju obszarów wiejskich.

Dokument zawiera opracowaną charakterystykę Krukowa. Niniejszy plan zawiera analizę, czyli pokazuje mocne i słabe strony miejscowości, a także planowane kierunki rozwoju miejscowości oraz określa konkretny projekt, który mieszkańcy chcą zrealizować w swojej miejscowości.

Mieszkańcy wsi poprzez realizację tego planu pragną przyczynić się do podniesienia standardów życia zarówno ich samych, jak i osób przyjeżdżających na odpoczynek do miejscowości. Przyczyni się on również do zmobilizowania mieszkańców do działań na rzecz rozwoju Krukowa.

Plan rozwoju miejscowości jest planem otwartym, który można aktualizować w zależności od zmieniających się realiów.

## **2. Charakterystyka miejscowości Krukowo, gmina Karlino.**

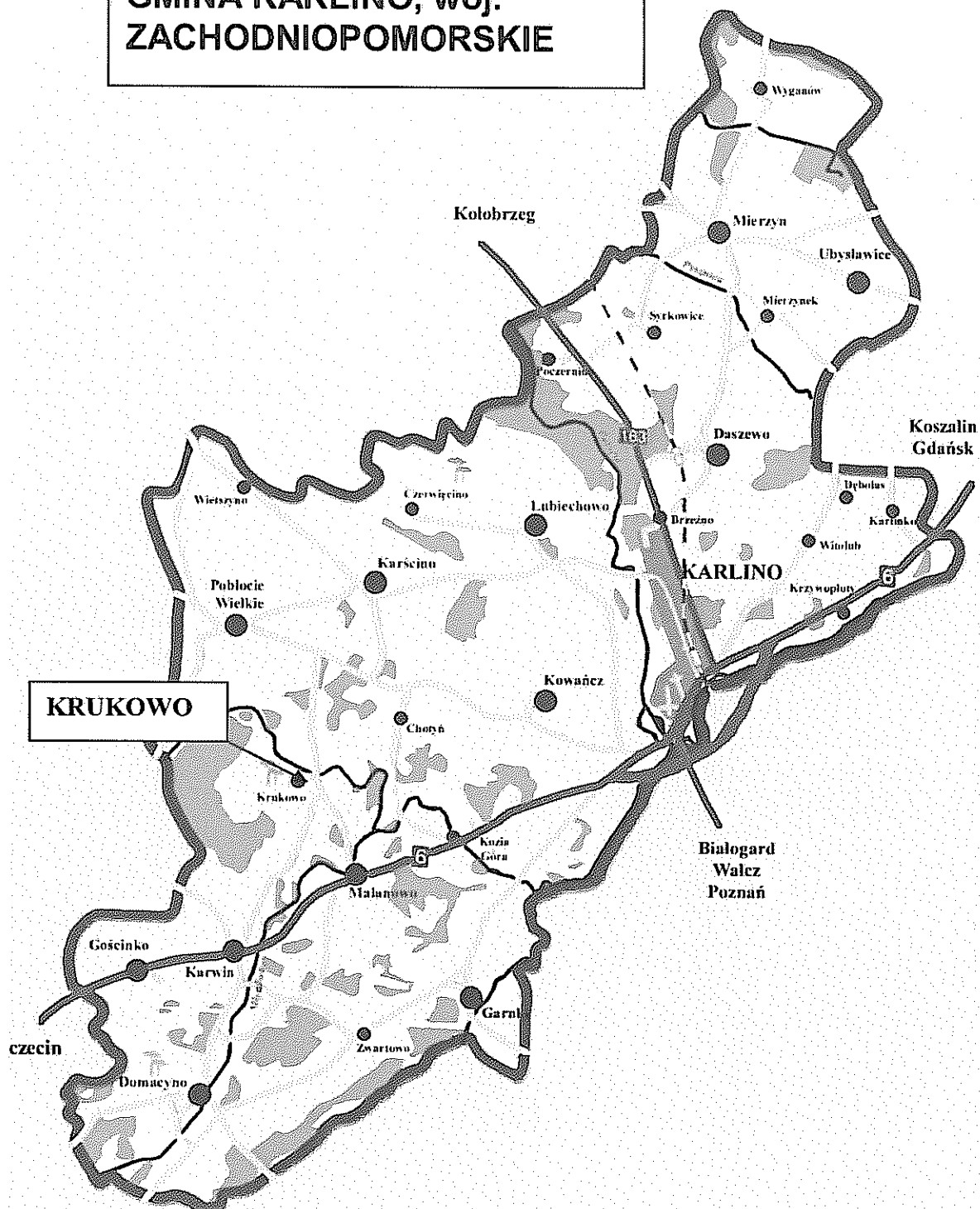
Wieś licząca 236 mieszkańców, położona na północny zachód w odległości około 8 km od Karlina. Położona na terenie płaskim i zboczach doliny łąkowej.

Miejscowość jest zwodociagowana.

Zabudowa zagrodowa i wielorodzinna luźno rozmieszczona wzdłuż dróg: powiatowej i dojazdowej do założenia dworsko-parkowego, zlokalizowanego w zachodniej części wsi. W założeniu zachowane wszystkie elementy: dwór, zabudowa gospodarcza, park.

Do II poł. XVIII w. Krukowo należało do klucza dóbr lennych rodu Manteuffel. W 1593 roku przy majątku została pobudowana przez proboszcza z Karścina Hansa von Manteufela kaplica. W latach 1773-74 powstał nowy folwark (dotacja Fryderyka II) i założono park. Krukowo w tym czasie stało się dobrami aliodalnymi przynależnymi do Karścina, którego właścicielem był Johann von Gaudecker. Siedziba nowego folwarku, wybudowanego na płaskim terenie przylegającego do obniżenia łąkowego obsadzona została dębami. Pod koniec XIX w. (1880-1890) dobra karścińskie i znacznie przebudował majątek i przekształcił założenia parkowe.

**GMINA KARLINO, woj.  
ZACHODNIOPOMORSKIE**



### **3. Kierunki rozwoju miejscowości Krukowo.**

W roku 2001 Rada Miejska w Karlinie przyjęła Strategię Rozwoju Gminy Karlino na lata 2001-2015. W dokumencie tym zostały na podstawie przeprowadzonej diagnozy określone trzy podstawowe cele Gminy:

1. Wspieranie przedsiębiorczości w zakresie przemysłu i usług.
2. Rozwój funkcji turystycznej Miasta i Gminy.
3. Wspieranie rozwoju i poprawa stanu mieszkalnictwa.

Każdemu ze zdefiniowanych celów strategicznych odpowiada siedem programów operacyjnych, które uszczegółowione są zadaniami operacyjnymi.

Przedstawione cele charakteryzują nie tylko kierunki rozwoju miasta Karlino, lecz również terenów wiejskich gminy Karlino.

Jednym ze strategicznych programów Gminy Karlino, który dotyczy również miejscowości Krukowo jest „podnoszenie i zmiana kwalifikacji społecznych” realizowanym poprzez zadanie pod hasłem „program edukacyjny dla osób z terenów wiejskich – przekwalifikowania” ukierunkowanym na stymulowanie zmian kwalifikacji osób zamieszkujących tereny wiejskie.

Aby osiągnąć cel strategiczny, jakim jest „Wspieranie przedsiębiorczości w zakresie przemysłu i usług” realizowany jest program „Rozbudowa infrastruktury technicznej” poprzez zadanie „Wieloletni plan naprawy i modernizacji dróg”. W Krukowie w roku 2004 została udostępniona dla ruchu nowo wybudowana droga gminna Poblocie Wielkie – Krukowo.

Wizje rozwojowe miejscowości Krukowo wiążą się również z zachowaniem i odnową zagospodarowania przestrzennego wsi.

Remont świetlicy, budowa placu zabaw to przedsięwzięcia intensyfikujące atrakcyjność rekreacyjną miejscowości.

#### 4. Inwentaryzacja zasobów służąca ujęciu stanu rzeczywistego

##### 4.1. Położenie:

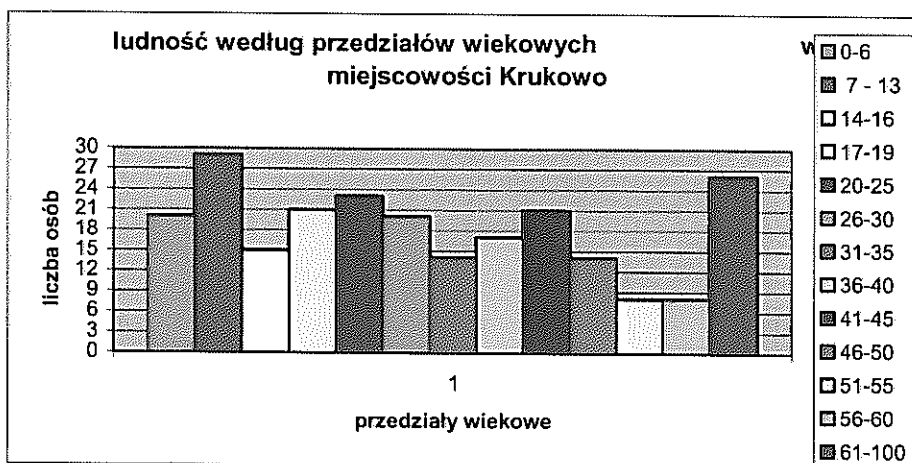
Krukowo jest miejscowością w sołectwie Malonowo usytuowaną 8 km na północny zachód od miasta Karlino. Jest to miejscowość gminy Karlino w powiecie białogardzkim, woj. zachodniopomorskim.

##### 4.2. Powierzchnia:

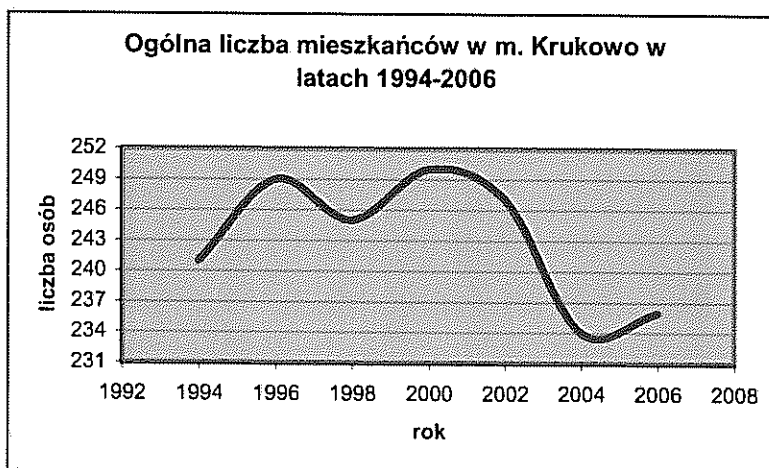
Powierzchnia miejscowości to 838,73 ha; Obszar gruntowy składa się ze 116 pojedynczo wydzielonych działek, stanowiących własność osób prywatnych, podmiotów fizycznych i prawnych, Skarbu Państwa oraz Gminy Karlino.

##### 4.3. Ludność:

Na koniec roku 2006 w miejscowości Krukowo mieszkało 236 osób, z czego najliczniejszą grupą wiekową stanowią dzieci i osoby powyżej 61 roku życia.

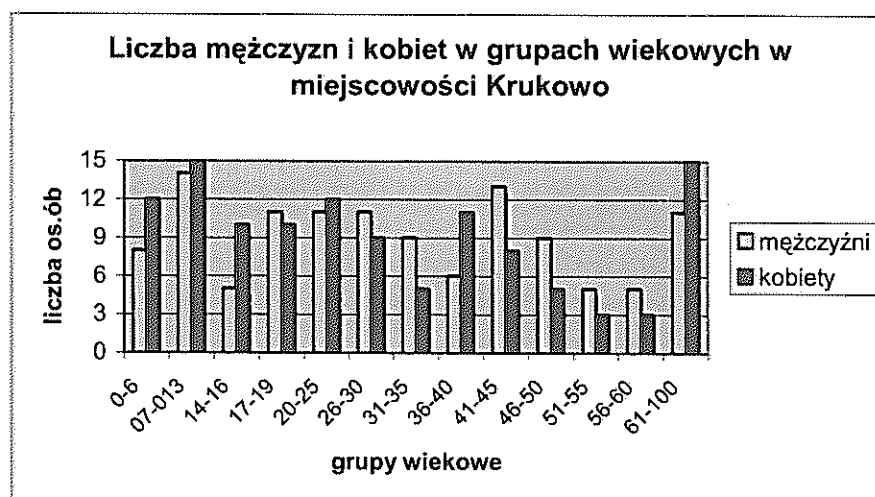


Dla scharakteryzowania struktury ludności w miejscowości przedstawiono kolejne dane i wykresy.





Jak wynika z przedstawionego wykresu liczba mieszkańców od roku 2000 sukcesywnie spada. Można przypuszczać, iż taka sytuacja spowodowana jest ogólnokrajowym spadkiem demograficznym oraz emigracją młodych ludzi do dużych miast, poszukujących możliwości rozwojowych.



#### **4.4. Infrastruktura techniczna**

##### **4.4.1. Zaopatrzenie w wodę**

Miejscowość Krukowo jest zasilana z lokalnego ujęcia wód podziemnych znajdującego się na terenie miejscowości Karścino, gm. Karlino składającego się:

- z dwóch studni głębinowych wierconej w 1973r. i 1980r. o głębokości 77,00 m i 74,00 m, wydajności  $Q=43,00 \text{ m}^3/\text{h}$  i  $Q=32,00 \text{ m}^3/\text{h}$  przy depresji  $S=20,6 \text{ m}$  i  $S=20,0 \text{ m}$ ,
- stacji poboru i uzdatniania wody składającej się z aeratora, trzech odżelaziaczy, dwóch zbiorników hydroforowych, urządzeń pomiarowo-kontrolnych, urządzeń sterujących i zabezpieczających.

Ujęcie to zaopatruje w wodę miejscowość Karścino, Krukowo oraz Pobłocie Wielkie. Pobór wody na potrzeby tych trzech wodociągów określa się w ilości  $Q_{\text{maxh}}= 30,40 \text{ m}^3/\text{h}$ ,  $Q_{\text{maxd}}=370,00 \text{ m}^3/\text{d}$ , określone zostało w pozwoleniu wodnoprawnym wydanego przez Starostę Białogardzkiego w dniu 28.09.2000r.

Woda jest rozprowadzana przez sieć wodociagową z rur  $\varnothing 110\text{mm}$  PCV oraz rur  $\varnothing 40\text{-}63 \text{ mm}$  PE.

Jakość ujmowanej i dostarczanej odbiorcom wody jest dobra i mieści się w normach określających skład i jakość wody pitnej.

Procent zwodociągowania miejscowości wynosi 100%.

#### **4.4.2. Odprowadzanie i unieszkodliwianie ścieków**

Na terenie miejscowości Krukowo nie ma sieci kanalizacji ściekowej, która odbierałaby od mieszkańców ścieki bytowe. Odprowadzenie ścieków odbywa się do bezodpływowych zbiorników, z których ścieki są odbierane i wywożone do oczyszczalni ścieków w Karlinie.

#### **4.4.3. Gospodarka odpadami**

Gospodarka odpadami komunalnymi mieszanymi rozwiązana jest poprzez wywóz nieczystości stałych z terenów poszczególnych posesji miejscowości przez firmę JOD-KAR z Karlina. Właściciele posesji posiadają podpisane indywidualne umowy na świadczenie niniejszych usług. Pojemniki na odpady mieszane znajdują się przy każdej posesji.

W miejscowości zorganizowana jest również selektywna zbiórka odpadów. W tym celu zostały rozstawione pojemniki do zbiórki odpadów w następującej ilości: szkło – jeden pojemnik; plastik – jeden pojemnik.

Zawartość pojemników jest systematycznie wywożona co dwa tygodnie, przez firmę JOD-KAR, która wywozi odpady pochodzące z selektywnej zbiórki na wysypisko.

#### **4.4.4. Zaopatrzenie w gaz**

W miejscowości Krukowo brak jest sieci gazowej. Gospodarstwa posiadają indywidualne podłączenie do gazu poprzez zbiorniki umieszczone na własnej posesji lub butle gazowe wewnątrz budynków.

#### **4.4.5. Energetyka i telekomunikacja**

Telekomunikacja Polska S.A. posiadała w miejscowości Krukowo około 40 abonentów telefonii przewodowej.

Zaopatrzenie w energię elektryczną gospodarstw domowych jest powszechne.

#### **4.4.6. Komunikacja drogowa**

Na terenie miejscowości Krukowo przeważają drogi gminne umożliwiające bezpośredni dostęp do innych miejscowości gminnych (Karścino, Pobłocie Wielkie, Malonowo). Są to drogi o nawierzchni asfaltowej, z kruszywa oraz gruntowe.

W granicach miejscowości przebiega także droga powiatowa nr 1157Z. Ogólny stan dróg jest w nienajlepszym stanie i wymaga remontów.

#### **4.5. Przedsiębiorczość.**

Miejscowość Krukowo nastawiona jest głównie na działalność rolniczą. W miejscowości zlokalizowanych jest kilka niewielkich gospodarstw rolnych. Poza tym prowadzona jest działalność handlowa i usługi branży budowlanej.

#### **4.6. Kultura, sport.**

Centralnym punktem spotkań mieszkańców w Krukowie jest świetlica wiejska. Zajęcia odbywają się codziennie w godzinach popołudniowych i wieczornych. W Krukowie co roku organizowane są imprezy kulturalne i sportowe – z okazji Dnia Dziecka, Choinki Bożonarodzeniowej oraz w okresie wiosenno-letnim sukcesywnie organizowane są turnieje rekreacyjne.

#### **5.0 Ocena mocnych i słabych stron**

Po przeanalizowaniu uwarunkowań zewnętrznych i wewnętrznych można wyróżnić następujące mocne i słabe strony tej miejscowości:

##### **Mocne strony:**

1. Bliskość usytuowania z centralną miejscowością Karlino.
2. Walory przyrodniczo-krajobrazowe.
3. Aktywna i otwarta społeczność lokalna.
4. Istniejąca sieć wodociągowa.

##### **Słabe strony:**

1. Wysokie bezrobocie.
2. Niski stan zasobności społeczności.
3. Brak bazy turystycznej.

4. Brak kanalizacji sanitarnej.
5. Zły stan techniczny dróg.

**Szanse rozwojowe:**

1. Tworzenie nowych miejsc pracy.
2. Aktywizacja społeczeństwa lokalnego.
3. Wzrost dostępności do zewnętrznych źródeł finansowych (głównie pochodzących z Unii Europejskiej).
4. Promocja walorów miejscowości.
5. Podniesienie poziomu wykształcenia społeczeństwa – szkolenia, kursy, przekwalifikowania zawodowe.

**Zagrożenia rozwojowe:**

1. Starzenie społeczeństwa – migracja młodych ludzi do dużych miast.
2. Rosnące bezrobocie.
3. Stagnacja społeczeństwa.
4. Wzrost patologii społecznej.

**6.0. Opis planowanego przedsięwzięcia**

Planowanym do realizacji w roku 2008 przedsięwzięciem jest remont świetlicy wiejskiej w Krukowie.

Najważniejszym elementem remontu jest wykonanie nowej instalacji elektrycznej, której obecny stan wymaga natychmiastowej wymiany. W chwili obecnej dochodzi do wielu usterek właśnie związanych z wadliwie działającą instalacją elektryczną.

Ponadto planują się do wykonania:

- sufity podwieszane,
- posadzki z terakoty,
- wykonanie gładzi gipsowej na ścianach i sufitach,
- roboty tynkarskie,
- malowanie ścian i sufitów,
- licowanie ścian płytkami glazurowymi pomieszczenia kuchni i toalet,
- montaż urządzeń sanitarnych.

**6. Szacunkowy kosztorys planowanego przedsięwzięcia**

**6.1. Dokumentacja projektowo-kosztorysowa - 3.000 zł**

**6.2. Wartość robót budowlanych:**

	<b>Rodzaj robót</b>	<b>Koszty w PLN [netto]</b>	
1.	Roboty posadzkarskie	12.481,49	
2.	Wykonanie sufitów podwieszanych	11.713,85	
3.	Gładź gipsowa	2.461,56	
4.	Roboty malarskie	1.585,60	
5.	Roboty tynkarskie	7.247,90	
6.	Licowanie ścian płytkami ceramicznymi	5.682,69	
7.	Instalacje elektryczne	18.104,40	
8.	Instalacje sanitarne	1.378,25	
<b>RAZEM</b>		<b>netto</b>	<b>brutto</b>
		<b>60.655,74</b>	<b>74.000,00</b>

**6.3. Inspektor nadzoru inwestorskiego – 2.000 zł**

**6.4. Promocja 4.000 zł**

**7.0. Harmonogram planowanego przedsięwzięcia.**

***Budowa świetlicy wiejskiej w miejscowości Krukowo.***

<b>Elementy/etapy realizacji projektu</b>	<b>Okres realizacji</b>
Dokumentacja techniczna	IX-X 2007
Prace przygotowawcze/wyłonienie wykonawcy realizacji zadania	II 2008
Roboty budowlane	III-IV 2008
Zakończenie realizacji projektu	V 2008